

# Vážení přátelé!

čas letních radovánek a doba zasloužených dovolených je dnes již minulostí a před námi je podzimní pokračování plejádý výstav a kynologických akcí. Po třech letech nedobrovolné absence se vracím zpět a upřímně se těším na milá osobní setkání s vámi při některých z našich klubových akcí. Věřím, že s novým číslem Zpravodaje, který se vám dostává do rukou, strávíte příjemné chvíle a načerpáte z něj mnoho zajímavých a podnětných informací.

Petra Dědková, předsedkyně KCHL

## Zasílání příspěvků do Zpravodaje:

Redakce Zpravodaje Vás prosí pro usnadnění zpracování nového čísla o zasílání ručně psaných příspěvků na adresu p. Demkové, příspěvky v elektronické podobě na adresu p. Milaty (adresy jsou v tiráži Zpravodaje). **NIKDY NEVKLÁDEJTE do textových souborů word fotografie či obrázky, ale pošlete je zvlášť v dostatečně velkém rozlišení.**

Kvalitní fotografie na plakáty, kalendáře a případně do Zpravodaje zasílejte e-mailem na [aja.leonberger@seznam.cz](mailto:aja.leonberger@seznam.cz), (schránka 2 Gbyty). Prosíme všechny, kteří posílají papírové fotografie a chtějí je vrátit zpět, přiložte správně ofrankovanou obálku. Jinak zůstanou v redakci.

Za příspěvky zařazované do Zpravodaje, které nemají charakter inzerátu, se neplatí. Proto, prosím, nezasílejte peníze na adresu redakce.

## ZMĚNY ADRES

Prosím, nezapomínejte hlásit jednateli klubu změny adres, telefonních čísel a e-mailů.

Předejdete tím zbytečným nedorozuměním, kdy vám nepříjde zpravodaj, nebo se vám nedá dovolat, nebo vám napíšeme e-mail a myslíme si, že vám došel, a vy nic nedostanete.

Řada členů nemá u svých chovných zvířat vůbec fotografie, nebo velmi nekvalitní, což samozřejmě výrazně snižuje zájem o jejich psy. Foto zasílejte na adresu jednatele pana Kujana.



## INTERNET A MY

**Klub chovatelů leonbergerů:**

**[www.leonberger.cz](http://www.leonberger.cz)**

Vzhledem ke stále se zvyšujícímu počtu chovatelských stanic i osobních stránek chovných psů na internetu, přesunula se tato stránka na [www](http://www) našeho klubu.

## Zasílání fotografií pro použití ve Zpravodaji nebo další účely

Vzhledem k tomu, že hodně členů zasílá nejrozličnější fotografie na více klubových adres a zároveň i k tomu, že potřebujeme snímky jak do Zpravodaje, tak na různé další účely (plakáty, kalendáře, pohledy), zasílejte, prosím, vaše snímky na adresu: [aja.leonberger@seznam.cz](mailto:aja.leonberger@seznam.cz).

Využití fotografií určuje grafik (dle kvality snímku). **Digitální fotografie pošlete v dostatečném rozlišení** (pro tisk minimálně 1700×1200 pixelů = fotografie 10×15 cm, odpovídá 3megapixelovému fotoaparátu).

Pokud chcete zobrazit fotografie v internetové galerii na klubových stránkách, pošlete nadále fotky na: [kujan@volny.cz](mailto:kujan@volny.cz).

# Leonberger a chov

## Odevzdané potvrzené krycí listy

### s. Koubalová

m: Berenica Baby Grand Aiveko  
o: Hutch v. Avalon

### p. Žibrůnová

m: Agáta Golden Elf  
o: Barny Bohemia Qwerty

### p. Plojharová

m: Akina od Katovického jezu  
o: Fido Nobert

### p. Plojharová

m: Brixie od Katovického jezu  
o: Baron Henner

### p. Mauerman

m: Adélka z Alfovy zahrady  
o: Bergan Bohemia Qwerty

## Vrhy v chov. stanicích

### AMAZING LEON, P. HOMA

vrh A - 17. 3. 2011, 9 (9) štěňat

### GOLDEN LEON, P. JŮZA

vrh B - 27. 6. 2011, 8 (9) štěňat

### DRUHÁ ŠANCE, P. KONEČNÁ

vrh C - 8. 8. 2011, 6 (12) štěňat

### PREZIDENT Z MERBOLTIC, P. STAŇKOVÁ

vrh B - 27. 6. 2011, 7 (9) štěňat

*První číslo je počet odchovaných štěňat,  
v závorce počet narozených štěňat*



**UPOZORŇUJI DŮRAZNĚ MAJITELE CHOVNÝCH PSŮ:** Při příjezdu feny na krytí se **VŽDY** ujistěte, že majitel má řádně vydaný krycí list s uvedením vašeho psa. V mimořádných případech doplnění psa mne kontaktujte telefonem a vše si ověřte! **Bez krycího listu se nakrýt NESMÍ** a obě strany se vystavují postihu.

**Dále upozorňuji,** že majitel psa je povinen sledovat dle našeho chov. řádu, aby pes neměl více než 5 vrhů v KCHL v kalendářním roce. Jelikož KL se vydávají s platností jednoho roku, musí tuto skutečnost evidovat majitel chovného psa sám.

Vzhledem k množství nezaplacených klubových poplatků budou KL nadále vydávány až PO předání kopie dokladu o zaplacení 200 Kč na klubový účet. Možno poslat poštou, mailem, faxem HPCH.

Dále upozorňujeme, že většina chovatelů **NEMÁ** zaplacený klubem určený poplatek před kontrolou vrhu, tj. 200 Kč za štěně! Uhradte poplatek **PŘED** KV a poříďte si kopii, abyste se pověřené osobě mohli předat kopii dokladu o platbě!

**UPOZORNĚNÍ: Na základě rozhodnutí Ústřední komise ochrany zvířat je stanoveno, že nejnižší možný věk pro odběr štěňete od chovatele je 50 dnů. Vedte to, prosím, v patrnosti při prodeji štěňat.**

Žádám vás všechny důrazně, aby jste si před rozhodnutím o chovu důkladně přečetli veškeré klubové normativy, především Zápisní řád a Řád ochrany zvířat při chovu leonbergerů KCHL a rozmysleli si, zda skutečně máte vhodné podmínky pro chov. tj. prostory vnitřní i venkovní, oboje vždy, ať je léto či zima. Prostorné, suché, čisté, světlé, s možností větrání i vytápění. To je základ. Další nastavujte.

# Jak to je s povinností čipovat?

Všichni psi v ČR čip mít nemusejí. Samozřejmě by to byl ideální stav, aby každý pes u nás byl označen čipem, ale žádný zákon to nenařizuje. Obce toto označování podporují a poskytují i na takovéto označení příspěvek, nicméně zatím to povinné není.

Ovšem povinné je to při vycestování z ČR do jiného členského státu EU. Jelikož se zdá, že některým chovatelům stále nejsou jasné některé skutečnosti, opakujeme, že ten, kdo vycestuje z ČR do jiné země EU se psem po 3. 7., musí mít psa označeného pouze čipem, (přičemž Evropská Komise posléze upřesnila, že bude nadále akceptováno tetování, které bylo provedeno před 3. 7. 2011).

Na svých webových stránkách Komise totiž uvádí vklad, že zvířata tetovaná do 3. 7. 2011 nemusejí být navíc očipovaná, a to za podmínky, že tetování je dobře čitelné. Jelikož v řadě členských zemí nebyla interpretace platnosti a podmínek nařízení jednoznačná, vydala Komise toto stanovisko: „Po 3. 7. 2011 se musí psi označovat pouze čipem, ale u těch, kteří byli tetováni do tohoto data, není nutné dodatečně aplikovat čip za podmínky, že je tetování dostatečně čitelné“.

I když je možné za zmíněné podmínky psy cestující z ČR do ostatních zemí EU nečipovat, jistě

**Adresa na Českomoravskou kynologickou unii:**

ČMKU, Jankovcova 53, 170 00 Praha 7

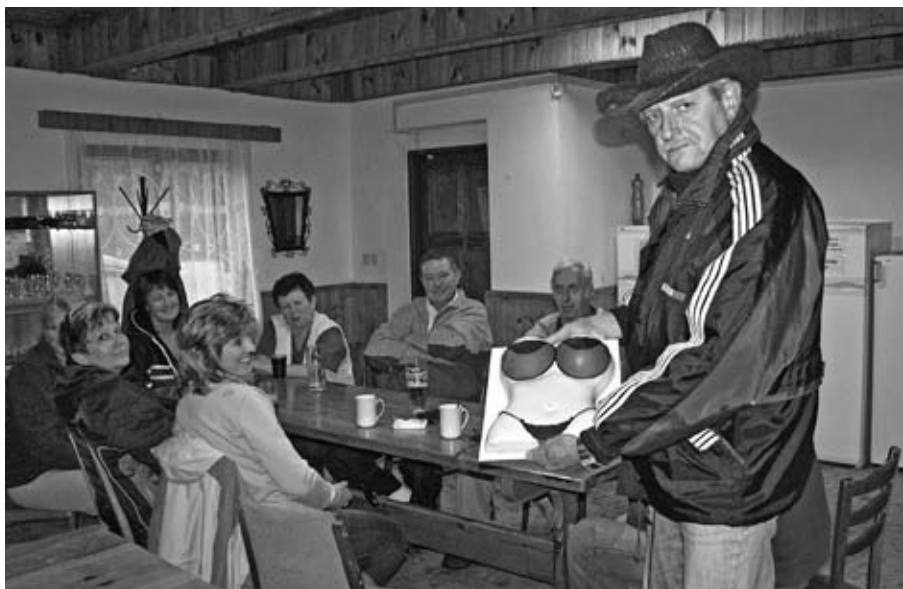
email: cmku@cmku.cz

tel: 266 712 827, 234 602 276

neudělá chybu ten, kdo tak učiní. Dost možná předejde nedorozumění, ke kterému by mohlo dojít při kontrole odpovídajícím orgánem v případě, že by tetování posoudil jako špatně čitelné. Ostatní výhody čipu jsou nesporné, mimo jiné je například snadná identifikace kdyby se pes ztratil. Lze tedy doporučit nechat si psa takto označit, i když s nimi za hranice chovatel nezamíří.

Další informace z oblasti Státní veterinární správy lze získat na internetových stránkách SVS ČR: [www.svscr.cz](http://www.svscr.cz).

*Josef Duben, tiskový mluvčí SVS ČR*



*Z klubového bulváru: Ve Stráži nad Nežárkou se konala veselá oslava narozenin.*

# Zprávy organizační a výborové

## LPN: polyneuropatie zas a znovu

Polyneuropatie nás bude provázet zřejmě v budoucnu ještě velmi dlouho. Ona nás již i dlouho provází, ale prostě se neuměla pojmenovat a hlavně se neuměla vyhodnotit. Teď už je to možné, takže prostě tento fakt musíme přijmout jako další zdravotní hledisko.

Stále některým není zcela jasná dědičnost, která odpovídá základní zjednodušené gen. tabulce. Potomek získává vždy polovinu gen. výbavy od otce a druhou od matky.

Dědičnost je tak obdobná jako např. při kryptorchismu. Jestliže jsou oba rodiče negativní, může vzniknout jen zdravý potomek. Jestliže je jeden přenašeč a druhý negativní, pak nevznikne postižené zvíře, ale vždy některý z potomků bude přenašeč. Pokud jsou oba rodiče přenašeči, některý z potomků bude postižený.

Jakmile jsou oba rodiče přenašeči, vždy vznikne postižený jedinec i přenašeči. Některý potomek bude negativní.

Vzhledem k poměrně závažnosti této choroby pro budoucí život psa...viděla jsem dva postižené jedince v zahraničí a věřte, je to smutný pohled... vybírejte partnery s velkým rozmyslem.

Jestliže se má toto onemocnění potlačit – o vymýcení nelze zatím mluvit – je testování chovných zvířat nezbytností. Ovšem všude, celosvětově, jinak to nikam nepovede.

Aktuální databáze jsou v současnosti nejlepší dvě. Za prvé na stránkách Mezinárodní unie, za druhé soukromá p. W. Kroon.

1. [www.leonbergerunion.com](http://www.leonbergerunion.com), po vstupu kliknout na Health/Diseases, pak na LPN 1 results



2. [http://leonberger-database.domuscoronaleonbergers.com/pp\\_search\\_d.html](http://leonberger-database.domuscoronaleonbergers.com/pp_search_d.html)

Ani tyto databáze neobsahují zatím všechny výsledky testů, neboť ne všichni je zašlou. A hlavně ne všude jsou zatím testy povinné. Pokud si vyberete nějakého psa a jeho výsledek v databázi není, pátrejte pečlivě, sourozenci, potomci, vrhy, leccos se dá zjistit.

*D. Pavlovská*

		rodič NN	
rodič NN	NN	NN	
	NN	NN	

Oba rodiče negativní  
= zdraví potomci,  
LPN negativní

		rodič DN	
rodič NN	NN	DN	
	NN	DN	

Jeden rodič přenašeč  
= vždy npotomci některý  
přenašeči

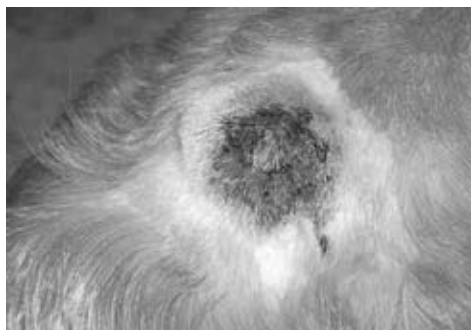
		rodič DN	
rodič DN	DD	DN	
	DN	NN	

Oba rodiče přenašeči = vždy  
některý potomek nemocný,  
některý přenašeč, některý zdravý

# Dermatitida neboli hot spot

Nebo také hezky česky zápar. Na výzvu v minulém čísle se ozvalo několik našich členů s radami. Takže malé shrnutí.

Mokvavou skvrnu, která se nesmírně rychle šíří, co nejdříve ostříháme, pokud možno ještě kousek do zdravé kůže. Důležité je, aby se k ní dostal vzduch a dále se musí sušit a sušit. Kdo nestihne skvrnu objevit brzy, dokáže se rozlézt neuvěřitelně rychlým způsobem, je možná i horečka u psa, malátnost, nežravost... pak to řeší již jen antibiotika. Co funguje:



1. Zapařeniny jsem nejdříve léčili Betadinem, ale nejlepších výsledků jsem dosáhl použitím přípravku Tea Tree Oil od Dr. Müllera. Zapařeninu několikrát denně pokapu. Hlavní výhoda proti Betadinu je že se kůže čištěním nenamocí a nevýhoda že přípravek pálí. Používáme ale Tea Tree Oil k desinfekci poranění všech členů rodiny (pro jeho dobré výsledky) a pálení se dá vydržet. (Prodává se také 30ml balení za cca 300Kč.)
2. Piší Vám své zkušenosti s léčbou tzv. hot spotů: ihned po zjištění místa spotu vezmu vlažnou vodu, malou houbičku na nádobí a salisulové mýdlo (sírové mýdlo které se koupí v lékárně). Vlažnou vodou poleji celé místo spotu a mýdlem a houbičkou „vydrhnu“ spot a okolí. Poté důkladně vymyji čistou vodou a vysuším nejlépe kuchyňskými papírovými ubrousky (ještě se mě osvědčila tzv.švédská utěrka, která dobře saje vlhkost). Po vysušení nanesu mast, která se jmenuje CICA-DERMA (opět v lékárně). Tato mast během chvíle zklidní místo spotu a pes se přestane vylizovat a drbat se. Při včasném podchycení spotu není potřeba srst vystříhávat. Tak, nyní vše pouklízet, přeprat třeba tu švédskou utěrku a jdu na postižené místo nanést 100% rakytníkový olej. Ale po-

zor – v lékárně se dá koupit i jen 20% rakytníkový olej, tak ten ne, je potřeba koupit 100% rakytníkový olej. Olejem potírám velmi často a mast použiji vždy po umytí (je-li potřeba) a nebo po vysušení ubrouskem, asi 2–3x denně. Ve většině případů nedojde k vypadání srsti a za pár dní není nic poznat. Pokud tato moje léčba nezabere, tak jedeme na veterinu a řešíme to s lékařem.

3. Vystříhám při větší velikosti, pokud zachytím menší, pokusím se vyřešit bez stříhání. Vysuším Betadine, natru zelenou vodičkou Novikov. A takto stále dokola, dokud se skvrna nezahojí. Pokud už na ní nejsou strupy, promazávám masťí Framykoín.
4. Střídám Betadine s antb. roztokem Tetra-Delta (Gamaret). Je to olejovitá emulze, která se musí častěji Betadinem spolu s hnísem setřít.
5. Čistím Betadine, potírám masť Bactroban.
6. Mám výbornou zkušenost s přípravkem PEDE-RIPRA SPRAY.
7. Léčili jsme vždy Prurivetem, ale nevím, zda je ještě k sehnání.

Tolik prozatím, kdo má další rady, pište, prosím, na [salveleon@volny.cz](mailto:salveleon@volny.cz).

D. Pavlovská

## Čína, pes a já

Únor 2008 – odlétáme do Šanghaje a doma v Jabkenicích necháváme Edíka a Aranku. Víme, že letní prázdniny budeme zase trávit s nimi, ale nemůžeme se srovnat se skutečností, že nebudeme mít po boku dennodenně tyto naše dva chlupáče. Koketujeme s kacířskou myšlenkou: Což si tak pořídit nějakého pejska čínské rasy, a toho si pak při návratu vzít zpět?



Říjen 2008 – návštěva asijské výstavy psů. Snadíme se aplikovat zkušenosti z Čech v Číně, a vyrazíme na asijskou výstavu psů s cílem obhlédnout situaci a získat informace a kontakty pro případnou koupi. Psy, které potkáváme, bychom mohli spočítat na prstech jedné ruky. Zato stánky s oblečky pro psy, botičkami, umělými nehtíky, barvami na srst v růžových odstínech, tak ty jsou na každém kroku.

Příležitostně také navštěvujeme zverimexy, kde s postupem času stále přibývá psích zástupců. S přílivem dalších cizinců ze Západu se zvětšuje i sortiment, objevují se retrívrři, labradoři, dokonce i němečtí ovčáci. Cena však také závratně stoupá a jistota, že deklarované rodokmeny jsou právě, je nulová.

2009 – kamarádka z Německa, původním povoláním veterinářka, mě zapojuje do dobrovolnické činnosti v jednom ze šanghajských útulků. Hurá, šance dostat se k pravým psům Číňánkům. Má to ale háček. Není to láska na první pohled, ani na jedné straně. Oči těchto psů jsou temné, zlostné, chybí ona oduševnělost tváře. Tak to není můj šálek čaje.



Trávíme léto v Čechách, užíváme si společný čas s Edou a Arankou. Ta ale týden po našem odletu zpět do Šanghaje umírá a já podléhám trudomyslnosti.

2010 – Tibet, Lhasa, farma na chov tibetských mastifů. Při našich toulkách Tibetem máme možnost si prohlédnout chovatelskou stanicí tibetských mastifů. Krásní impozantní jedinci vedle roztomilých štěňátek, rozdílní ve velikosti, barvě, kvalitě srsti, tvaru hlavy – člověk by řekl, že je to 5 až 6 ras pod jednou střechou. Omyl, ve všech případech je to stále tentýž tibetský mastif. Tak tady se mi líbí, tady bych si dala říct. Při dotazu na cenu štěněte se mi protáčí panenky. Ale ano, slyšíme dobře. Ceny začínají na půl milionu a jdou výš, pokud už pes prochází výcvikem. Bohužel, nejsem ani bohatý Číňan ani bohatý Rus.

2011 – rok ve znamení zajíce. Hurá, konečně se dětem plní sen. Přinášíme si domů roztomilého drobečka, bílého králíčka s červenými očičkami, úžasně stvoření, které roste nad deklarovanou velikost. Věrný společník, povahou spíš pes než králík, který nelení vyskočit na gauč a přijít se pomazlit.

Červen 2011 - opouštíme nadobro Šanghaj, vracíme se zpět, kde už bohužel na nás nečeká ani Edík. Čína je minulostí a my se chystáme pořídit si novou leonbergiř slečnu. Jedno je jisté, bude to nejpozději na jaře, ne až za 3 roky.

Petra Dědková

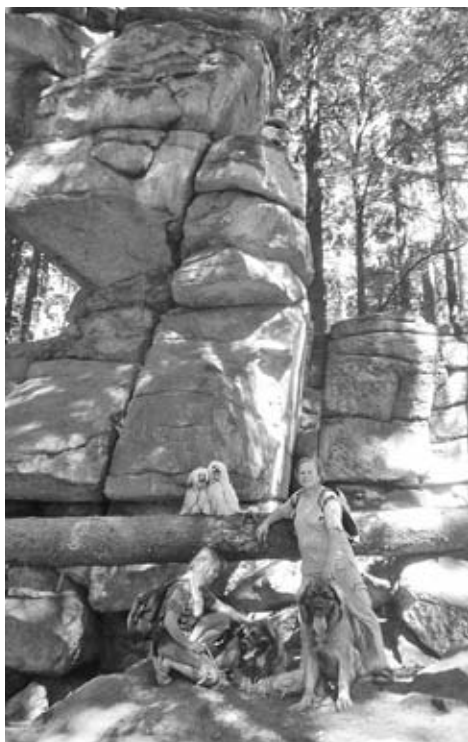


# Toulky Novohradskem



Letošní léto sice moc nepřálo lidskému koupání – alespoň u nás na Třeboňsku – ale naši psi kamarádi si ho užili do sytosti. Léto však není jen o koupání, ale i o výletech. A protože všichni naši pesani mají „toulavé boty“, rádi s nimi vyrážíme i do kopců. Ze dvou takových výletů (do krásného údolí říčky Stropnice s kouzelným názvem Terčino údolí a z výšlapu na Kraví a Kuní horu) Vám chceme ukázat alespoň nějakou fotografii.

Terčino údolí je celkem pohodový výšlap a po cestě potkáte i krásný vodopád. Za to na Kraví a Kuní hoře se pořádně zadýcháte při cestě vzhůru i při přelézání balvanů, kterých je po cestě všude dost a dost. Takže doporučujeme pevné boty, abyste si



výšlap užili ve zdraví a neodjžděli domů s ukopnutým palcem.

Pokud tedy rádi chodíte na i trochu náročnější výšlapy a budete mít někdy cestu na jih, třeba se v „Novohradkách“ někdy potkáme.

*Cimlovi, Gerry, Art, Praclík a Čiko*

## Malý klubový „mezisraz“

Jaký byl? Skvělý! V červencových svátečních dnech, které se spojily skoro v týden, se pár rodin rozhodlo strávit je i se psy v rekreačním středisku našich členů, manželů Hosmanových, na Slapech. Je to ideální místo a skoro litujeme, že není větší, jistě by se připojilo ještě pár dalších zájemců. Takhle by se tam nevešla už ani myš. Ale je pravdou, že tam řada našich členů jezdí i v jiných termínech.

Střídavé deštivé počasí nám zpočátku nepřálo, což ovšem nevadilo celkové zábavě, nakonec jsme se dočkali i sluníčka a koupání. Vztyčili jsme mezisrazovou speciální vlajku, bavili se, chodili po procházkách, na výlet, my i leoni jeli loď na přehradu, koupali se, opékali kýtu, varili burčguláš, seděli

u ohně, psi si hráli i cvičili poslušnost... Naprosto úžasné relaxační dny. Zvláště lodní výlet byl po běžné turistice, rodiny a děti dost šokující, protože pro leona nebylo kam šlápnout, což vzbudilo u nepejskařů značný respekt, u milovníků chlupatců nezměrné nadšení. Většina našeho osazenstva navíc pojala výlet skutečně po námořnicku (výroky typu: „Hele, oni jsou fakt všichni pruhovaní,“ se to jen hemžilo). Prostě legrace a zážitek. Menší zábavu měla přítomná štěňata při nástupu po kluzkém můstku na kývající se loď, ale i to je socializace. A protože se to vše špatně líčí, možná se to lépe ukáže ve fotoreportáži. Léto je za námi, těšíme se na další.

*D. Pavlovská*



# „Mezisraz“

fotoreportáž

## na Slapech 2011“





















# Copak je to za plemeno?

Mnozí z nás to jistě znají, když potkáme někoho, který je vzhledem našeho lva vedeného na vodítku natolik fascinován, že vesměs zapomene zavřít ústa a dříve nebo později z něj vyletí dotaz: „Jé, co to je za psa?“

Ačkoliv je Německo něco jako Mekka nebo rodná kolébka leonbergra, velmi často potkávám lidi, kteří mi chtějí mermomocí sdělit, že přesně vědí o jaké plemeno psa se to jedná. Já jim vesměs tuto zábavu dopřávám a to už jen z důvodu, že doufám, že přeci jen něco z kynologie vědí a také z důvodu, že jejich pokusy o uhadnutí mě kouzlí úsměv do tváře – a to s naprostou pravidelností. Je to pokaždé úžasná zábava, když slyším: „Jo Herberte, to je ten, počkej, tak to já vím úplně přesně, to je čau čau,“ a Herbert odpovídá: „Né né, to je ten salašnický, že jo pani?“

I když vím, že náš Toni je stihlejší postavy, jsem naprosto beze slov – a to se mi stává málokdy, když někdo tipuje na afgánského chrtu a i to se stává. Kromě toho je v nabídce novofundland, bernardýn, neidentifikovatelný kříženec odvedle a některé, co už se poněkud lépe vyznají, si myslí, že je to šarplaninec nebo kavkazák. Jen velmi málo lidí je schopno skutečně říci: „To je leonberger, že jo?“

Ve fázi druhé, protože když už se člověk zakecá, tak je to vesměs na delší dobu, to už mne děti tahají za rukáv, protože vědí, že máma hned tak dialog neukončí, protože se pravě dostává do kondice. Můj starší syn si v tomto okamžiku vytahuje telefon z kapsy a nasazuje si sluchátka, případně potom hledá lavičku na které se pohodlně usadí nebo ještě lépe rovnou uloží, můj mladší syn mne tahá za rukáv a akusticky protestuje.

Druhým dotazem je vesměs kolik takový pejsek stojí? Nádherná to otázka u které pravidelně přemýšlím, jestli odpovím normálně a nebo se pokusím dotyčným „vyrazit dech“. Odpovím tedy vesměs: že štěně stojí nějakých 1200 €, u nás v Čechách přibližně polovinu nebo více a pochopitelně nezapomenu vysvětlit důvod průkazu původu. Mnoho lidí je stále názoru, že je to něco co vlastně k ničemu není a proto to také nepotřebují. Spousta lidí už při této informaci protáčí oči, jak může člověk dobrovolně dát tolik peněz za psa. A právě to bývá pro mne okamžik, kdy podotýkám, že tato nákupní cena je jen malé procento a možná jen promile toho, co leonberger za svůj život bude stát. S přihlédnutím k maličkostem, jako je obrovská mísa na žrádlo a velký obojek a velká ampule proti klišatům a velký účet od veterináře, protože jedna ta-

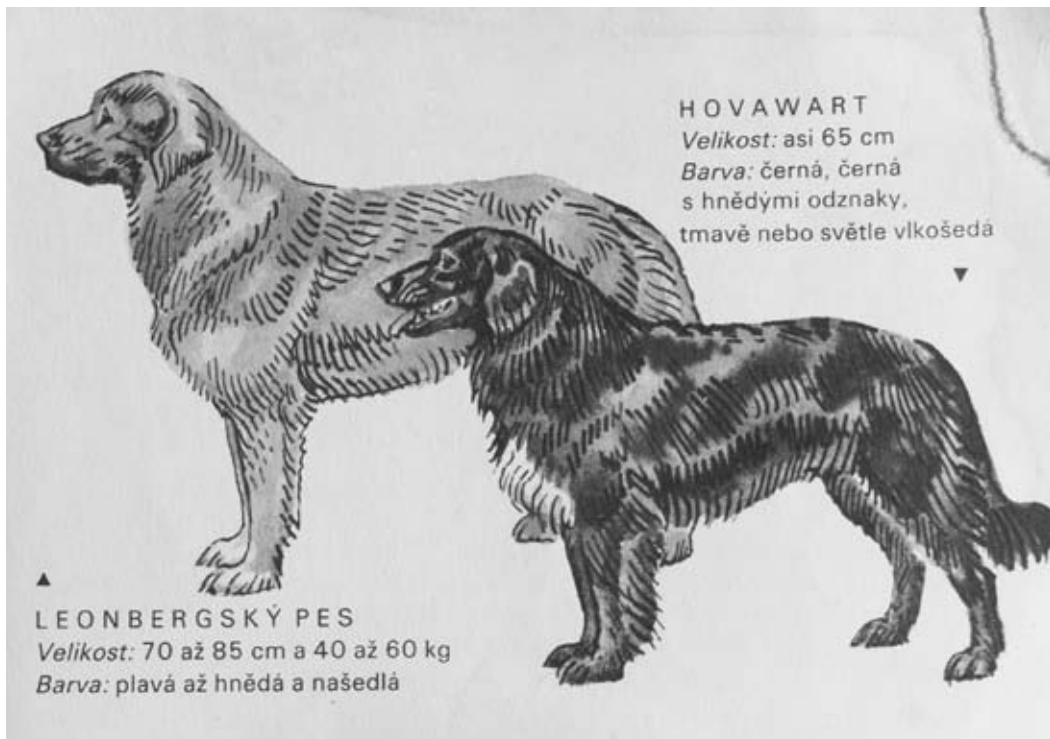
bletkta to u leonů vesměs nespraví, přichází potom investice jako například pořízení většího nebo ještě většího auta a nejlépe dodávky, aby to měl mazlíček pohodlné. Také se často změní bydliště a malý byt v paneláku nebo malý domeček, který doposud postačil, je nahrazen větším domem nebo odlehlou usedlostí, kde se mazlíček bude moci proběhnout, a protože bychom chtěli na dovolenou s mazlíčkem, přemysleme o pořízení obytného vozu, aby se mazlíček nemusel mačkat někde v hotelovém pokoji. A když už to všechno máme, koupíme vesměs ještě jednoho mazlíčka a nebo ještě dva, aby pravda nebyl sám, protože dnes tak smutně koukal.

Kdo má odvalu, já ji nemám, může zkusit spočítat, co naši drobečci tak ročně stojí, a když se potom dotazujícím snažím objasnit, že při pořízení mazlíka se na ně hrne možná, leč nevrtná investice přibližně 200 000–300 000 Euro, upadá manželka do záchvatů v přepočtu, kolik párů bot by si mohla za to pořídit a manžel se jí snaží držet na nohou, aby neomdlela.

Můj rozhovor se tímto pomalu blíží ke konci a tady víceméně přichází poslední dotaz, který je však z mého hlediska nejobemnější – to ale dotyčnicka neví.

Otázka zní, tak nějak ve smyslu, proč člověk takového psa má, když tolik stojí?

Hmm, těžko říci. Tedy pominu-li tyto nemalé finanční náklady, enormní množství chlupů všude a dokonce i tam, kde by je člověk nehledal, velké brouzdaliště okolo misky resp. lavoru s vodou, pročiřané koberce než se mazlíček naučí chodit ven, olízanou omítku v obýváku, při jejímž objevení objednávám vápnic, protože drobečkovi asi chybí, vyslapané cestičky nebo dálnice na trávníku, kde už nikdy nic neporoste, občiřané keře a stromy, vykopané díry v případech, že bych chtěla něco vsadit, okousaný plot od sousedky, opakovaný málem infarkt pošťáka, který nás opakovaně žádá dát schránku pokud možno k sousedům, fakt že už k nám můžou na návštěvu jen psím slinám otužili a odvážní a také každodenní procházka zahradou a sbírání pozdravů našich drobečků, za které by se sem tam nemusel stydět ani statný tlustokožec, nekonečné pokusy přimět drobečka k tomu, aby se na povel „ke mně“ aspoň nezdaloval.



### HOVAWART

Velikost: asi 65 cm  
Barva: černá, černá s hnědými odznaky, tmavě nebo světle vlkošedá

### LEONBERGSKÝ PES

Velikost: 70 až 85 cm a 40 až 60 kg  
Barva: plavá až hnědá a našedlá

Vyobrazení z kapesního atlasu psů, asi konec 60. nebo začátek 70. let 20. století.

Dosáhneme-li v průběhu let stadia, když puberta drobečka konečně pomine, a sem tam se mu podaří nějaký ten povel okamžitě splnit, pošťák už resignoval, drobeček se uklidnil a stal se z něj více méně rozumný tvor, kterému stačí jen pohled, aby věděl o co jde, a sousedé to vzdali úplně – přichází děsivé stadium rozloučení, které rodina není ve stavu zpracovat a proto se pořizuje štěnátko a celý proces se opakuje. Já se usmívám a „Herbert“ nechápe...

Odpověď na dotaz je nám všem však jasný: jednou leonberger – navždy leonberger. Jsem ochotná přiznat fakt, že asi mají majitelé a chovatelé leonů nějakou genetickou mutaci a nebo prostě o kolečko míň nebo víc, které jim umožňuje pomíjet všechny výše uvedené body s lehkostí a ba naopak se každodenně těšit radostí mít možnost sdílet soužití s těmito psy. Z mého hlediska jsou to právě oni, kteří mne dnes a denně přivádí k smíchu, moje děti je bezmezně milují a vůbec to neznají jinak, jako mít vedle sebe velkou chlupatou hlavu. Já osobně miluji nekonečné česání a především v létě, kdy konečně pouští podsada a hřeben

je při každém záběru plný a ten jejich věrný teplý pohled až do hloubi duše. Čekám, až mi Toni položí hlavu do klína, vzdechne a bručí blahem když jej drub na uších. Jeho neuvěřitelnou radost u branky, že jsem zase doma, protože jsem právě byla celých 5 minut v garáži.

Naši leoni nám dávají neuvěřitelnou dávku psí lásky dnes a denně a vůbec nic za to nechtějí, jsou nám absolutně oddaní a vyhledávají naši společnost i na WC, a trpělivě drží i když se je syn snaží osedlat nebo svou dětskou lékárničkou měří teplotu v uších a proklepává kladivkem. Avšak kdyby měl někdo jen pokusem chuť zkusit našim dětem ublížit, mění se v obranaře. Naštěstí to nikdo nezkouší.

Dotazující na které jsem ve své ódě na leonbergera skoro zapomenula už koukají na hodinky a já jim ještě nabízím telefonní číslo, kdyby skutečně byli dostatečně stateční si leonbergera pořídít a loučím se, protože syn už skoro na lavičce spí a ten menší truceje, a mně brzo zavřou v krámu.

Vaše K. Wolf



Žádáme členy, aby dílčí výsledky umístění svých psů na zahraničních výstavách zasílali výhradně výstavnímu referentovi. Kontakt: PhDr. MUDr. René GREGOR, Ph.D., e-mail: [re.gregor@seznam.cz](mailto:re.gregor@seznam.cz), tel. 737 534 671. Kompletní výsledky ze všech MV a NV výstav naleznete na internetových stránkách:

[www.leonbergeri.net](http://www.leonbergeri.net)  
[www.interdogbohemia.com](http://www.interdogbohemia.com)  
[www.vystavaklatovy.info](http://www.vystavaklatovy.info)

[www.intercanis.cz](http://www.intercanis.cz)  
[www.vystavapsu.cz](http://www.vystavapsu.cz)  
[www.leonbergerunion.com](http://www.leonbergerunion.com)

[www.kynologie.cz](http://www.kynologie.cz)  
[www.nordbohemiacanis.eu](http://www.nordbohemiacanis.eu)  
[www.cmkj.info](http://www.cmkj.info)

## Jaké výstavy nás v roce 2011 čekají?

### Mezinárodní výstavy

#### 8.–9. října 2011 – MVP/CACIB České Budějovice

1. termín přihlášek: 15. 8. 2011
  2. termín přihlášek: 29. 8. 2011
- (více na [www.cmkj.info](http://www.cmkj.info))

#### 5.–6. listopadu 2011

1. termín přihlášek:
  2. termín přihlášek:
- (info na [www.kynologie.cz](http://www.kynologie.cz))

### Zahraníční klubové výstavy

Kompletní přehled klubových výstav naleznete na oficiálních stránkách International Leonberger Union [www.leonbergerunion.com/calendar.htm](http://www.leonbergerunion.com/calendar.htm)

Doporučuji sledovat termíny uzávěrek českých i zahraničních výstav, vstupní poplatky se výrazně liší!

### Blahopřejeme!

#### Duo Danube 20.–21. 8. 2011 MVP Bratislava, SK

20. 8. 2011 – mezikřída feny:  
V1, CAC, r. CACIB - Curie Amad Happy Leon  
21. 8. 2011 – mezikřída feny:  
V1, CAC, r. CACIB - Curie Amad Happy Leon  
(Jana Alešová)

**MVP Bratislava, V1, CAC, CACIB**  
Gwen Winny Salve Leon splnila podmínky pro přiznání Šampion krásy Slovenska. (Fr. Jonáš)



## Zprávy smutné

**Prosbu psa:** Pane, dopřej mi čas, abych pochopil, co ode mne žádáš. Nehubuj mě dlouho a nezavírej mě za trest. Ty máš svou práci a zábavu, já mám jen tebe! Mluv na mě často. I když slovům úplně nerozumím, stačí mi tvůj hlas, který se na mě obrací. Než mě uhodíš, uvědom si, že mohu lehce rozdrtit kosti tvéj ruky, ale nikdy to neudělám. Pamatuji, že všechno je pro mne lehčí, když jsi u mne. *Tvůj přítel*

### Lord Aragon Starý Ovčín



S hlubokým zármutkem a bolestí v srdci oznamujeme, že dne 8. 5. 2011 v 17.30 hodin odešel do psiho nebička náš milovaný leonek Lord Aragon Starý Ovčín. V našem náručí se s námi rozloučil na svém oblíbeném místě zahrádky ve věku 10 let, 6 měsíců a 22 dní s výrazem lásky v jeho krásných očích a my Ti Lordičku moc děkujeme za Tvoji neskonalou lásku, upřímnost a zejména veselost, kterou jsi nás obdarovával po celý čas svého života. Byl jsi nejen náš nejlepší a nejhodnější kamarád, ale zejména člen naší rodiny. Moc nás bolí Tvůj odchod, a chybí Tvé radostné denní uvítání. V našich srdcích máš, Lordičku, stále své místo.

*páníček Ferdinand Vidrič  
a panička Irena Vidričová*

### Alex od Malenického hradu (foto vpravo)

nás náhle opustil dne 9. 9. 2011 ve věku 8,5 roku. Byl pro nás kamarádem, byl pro nás vším a je hrozně těžké najednou a rychle se s milovaným kamarádem rozloučit navždy. Bude nám strašně chybět... Nikdy nezapomeneme.

*Pavel a Hedvika Konvalinkovi*

## Gratulujeme!



### Citta Ensson Bohemia

13. 8. 2011 se dožívá naše sluníčko Citta Ensson Bohemia krásných 10 let. Přejeme si, aby tu s námi byla ještě velmi dlouho, a my se tak mohli těšit z její přítomnosti. Citta vždy byla a stále je milá, bezproblémová fenka s vynikající povahou. Hodně zdravíčka Ti přeje

*Monty, Gina, malá Blueberry a celá rodina Markova*



# Klub chovatelů psů leonbergerů ČR

Info na internetu: [www.leonberger.cz](http://www.leonberger.cz)

Kontaktní poštovní adresa klubu:

**Ke Hrádku 5, Praha 4 - Kunratice**

Své konkrétní příspěvky, návrhy aj. zasílejte dle působnosti přímo na funkcionáře. Číslo klubového účtu je 212012716/0300. Je to Poštovní spořitelna. Podrobné informace, jak platit, jsou na předposlední straně Zpravodaje.

## **Předseda:**

Petra Dědková, Ke Hrádku 5,  
148 00 Praha 4 - Kunratice  
e-mail: [petra.dedkova1@seznam.cz](mailto:petra.dedkova1@seznam.cz)  
[petra.dedkova@gmail.com](mailto:petra.dedkova@gmail.com)

## **Zástupce pro Moravu:**

Zuzana Rozsypalová, Býkov 51, 794 01  
Býkov-Láryšov, Tel.: 554 620 755 (dopo),  
728 854 322 (odpoledne)  
e-mail: [richenza.zr@email.cz](mailto:richenza.zr@email.cz)

## **Místopředseda:**

Milan Pavlovský, Ke Hrádku 5  
148 00 Praha 4 - Kunratice  
Tel.: 271 911 207,  
e-mail: [silverb@promail.cz](mailto:silverb@promail.cz)

## **Jednatel a správce www stránek:**

Vladimír Kujan, Bělídlo 333,  
463 03 Stráž n. Nisou, Tel.: 602 147 654  
e-mail: [kujan@leonberger.cz](mailto:kujan@leonberger.cz)

## **Pokladník:**

Ing. Aleš Petřík, Rodvínov 23,  
377 01 Jindřichův Hradec,  
tel. 721 305 813,  
e-mail: [petrikova.hana@email.cz](mailto:petrikova.hana@email.cz)

## **Výstavní referent:**

PhDr. MUDr. René Gregor, Ph.D.,  
Svornosti 1043, 739 61 Třinec,  
Tel.: 737 534 671  
e-mail: [re.gregor@seznam.cz](mailto:re.gregor@seznam.cz)

## **Propagační referent:**

Martin Navrátil, Na Moklině 132,  
251 62 Louňovice, Tel.: 602 252 922,  
e-mail: [litavan@post.cz](mailto:litavan@post.cz)

## **Referent pro výchovu a výcvik:**

Jaroslav Krajíček, Pikartská 16,  
710 00 Slezská Ostrava,  
Tel.: 604 137 934,  
e-mail: [hakunamatata@volny.cz](mailto:hakunamatata@volny.cz)

## **Technické zabezpečení:**

Alois Velecký, Chodov 192,  
345 33 p. Trhanov, Tel.: 607 977 132  
e-mail: [daxet@centrum.cz](mailto:daxet@centrum.cz)

## **Klubový obchůdek:**

Martina Šlehoferová, Kotovická 497  
333 01 Stod, tel. 734 370 344  
email: [bernopy.slehoferova@seznam.cz](mailto:bernopy.slehoferova@seznam.cz)

## **Zvláštní úkoly:**

Ivana Benešová, Zámecká 40  
251 64 Mnichovice, tel: 775 111 545  
mail: [Barnabas.B@seznam.cz](mailto:Barnabas.B@seznam.cz)

## **Kontrolní komise:**

**Předseda:**  
JUDr. Jiřina Skalská, Opletalova 305,  
403 31 Ústí nad Labem,  
Tel.: 606 858 340,  
e-mail: [mrs.jms@post.cz](mailto:mrs.jms@post.cz)

## **Členové komise:**

Pavel Konvalinka, 267 54 Praskolesy 214  
Tel.: 603 486 869  
Antonín Zdvíhal, Horní Chlum 678,  
405 02 Děčín 26, Tel.: 602 823 620,  
e-mail: [antonin.zdvihal@seznam.cz](mailto:antonin.zdvihal@seznam.cz)

## **Hlavní poradce chovu:**

Petra Konečná, Myslbekova 735  
463 03 Stráž nad Nisou, tel. 606 209 184  
e-mail: [petradruhasance@seznam.cz](mailto:petradruhasance@seznam.cz)

## **Regionální poradci:**

Daniela Pavlovská, Ke Hrádku 5,  
148 00 Praha 4-Kunratice,  
Tel./fax: 271 911 207, 728 987 043  
e-mail: [salveleon@volny.cz](mailto:salveleon@volny.cz)  
Zuzana Rozsypalová, Býkov 51, 794 01  
Býkov-Láryšov, Tel.: 554 620 755 (dopo),  
728 854 322 (odpoledne)  
e-mail: [richenza.zr@email.cz](mailto:richenza.zr@email.cz)  
MUDr. Petr Vrbecký, Kotojedy 45,  
767 01 Kroměříž,  
Tel.: 573 335 701, 602 787 661,  
e-mail: [petrvrbecky@seznam.cz](mailto:petrvrbecky@seznam.cz)  
Jindra Urlichová, V hrůstičkách 534,  
551 01 Jaroměř, Tel. 773 992 930,  
e-mail: [antea.leoni.j@seznam.cz](mailto:antea.leoni.j@seznam.cz)  
Ludmila Velecká, Chodov 192,  
345 33 p. Trhanov, Tel.: 606 944 002  
e-mail: [daxet@centrum.cz](mailto:daxet@centrum.cz)

Dagmar Hašová, Chrástany 169,  
p. Rudná u Prahy, Tel. 602 205 495  
Petra Hroníková, Labská 749,  
251 01 Říčany u Prahy,  
Tel. 607 705 113,  
e-mail: [hronikovap@seznam.cz](mailto:hronikovap@seznam.cz)  
Ivana Benešová, Zámecká 40, 251 64  
Mnichovice, tel: 775 111 545,  
e-mail: [Barnabas.B@seznam.cz](mailto:Barnabas.B@seznam.cz)

## **V zácviku:**

F. Jonáš

## **Hodnocení DKK: (poplatek 400 Kč)**

Klubem určený veterinární lékař pro  
vyhodnocení DKK:

**MVDr. Stanislav Doškář, Podhorská 16,  
150 00 Praha 5 – Motol,  
Tel.: 257 210 841**

Č. účtu: 202571258/0600 (ZMĚNA!!!)

**variabilní symbol:** tetovací číslo  
posuzovaného zvířete

Po obdržení platby vám bude vyhodnocení zasláno přímo lékařem. Upozorňujeme, že uvedená platba je JEN za vyhodnocení snímku, nikoli za snímek jako takový. Úhradu za narkózu a rentgen hradí každý individuálně a výše nákladů se může u jednotlivých lékařů i značně lišit. Pokud si majitel psa z vlastního rozhodnutí nechá rentgenovat i DLK (lokty), musí uhradit dvojnásobný poplatek za vyhodnocení. Jde o dva úkony.



Banka KCHL, ČSOB

Účet KCHL

**Složěnka**  
Příjemci číslo účtu  
Číslo účtu  
Číslo přílohy  
IC 47114083  
transmitt  
KCHL

Číslo účtu: 0 0 0 0 0 0 2 1 2 0 1 2 7 1 6  
V. symbol: X X X X  
S. symbol: 1  
Číslo banky: 0 3 0 0  
K. symbol: 0 3 0 8

Adresa majitele účtu  
**Klub chovatelů leonbergerů**  
Zpráva pro příjemce (hálkovým písmem, číslem)  
V. přílohy - majitel Pověřila nebo Pověřenka jm. při bezhotovostní úhradě

Č. účtu: 000000-0212012716/0300  
V. symbol: 1  
S. symbol: 1  
Období: 1

Číslo účtu: 0 4 0  
V. symbol: 0 0 9 2 8 0  
S. symbol: 0 4 0 +

Banka KCHL, ČSOB

Místo XXXX doplníte své číslo člena KCHL

Účel platby:

1. členský příspěvek (400 Kč)
2. srod (100 Kč)
3. bonitace (500 Kč)
4. krycí list (200 Kč) (expres 10 dní 400 Kč)
5. kontrola vrhu (200 Kč/štěně)
6. klubová výstava (dle propozic)
7. inzerce
8. ostatní
9. rebonitace (200 Kč)

# Zpravodaj

Klubu chovatelů psů leonbergerů ČR

Vydává:

Klub chovatelů psů leonbergerů ČR (KCHL)

Redakce: Vladimír Milata, Iva Demková

Adresy členů redakce:

Vladimír Milata

Podzimní 3027, 470 01 Česká Lípa  
tel.: 487 853 795, mobil: 606 353 481  
e-mail: milata.v@centrum.cz

Iva Demková

Pražská 1774, 252 28 Černošice  
Tel.: 604 666 478  
e-mail: idemko@seznam.cz

Martin Navrátil

Na Moklině 132, 251 62 Louňovice  
Tel.: 602 252 922  
e-mail: litarvan@post.cz

**Inzerce:** soukromá řádková inzerce (prodej, koupě, služby apod.)

- cena 50 Kč, s fotografií 100 Kč

Částku je potřeba zaplatit na účet KCHL a kopii ústřížku složěnky spolu s textem inzerátu odeslat na adresu redakce.

**Distribuce:** ADLEX s.r.o.

Xavierova 45/1888, 150 00 Praha 5

**Layout a pre-press:**

Michal Köpping, sun.ra@seznam.cz

**Tisk:** HRG Litomyšl

Vychází 4x ročně

Náklad tohoto čísla: 570 kusů

Vychází pouze pro vnitřní potřebu KCHL.  
Je neprodejný.

Za obsah otištěných článků odpovídají v plné míře jejich autoři.

Příspěvky členů vyjadřují osobní názor autora, který nemusí být vždy v souladu se stanoviskem výboru KCHL nebo redakce.

Texty neprocházejí jazykovou ani stylistickou úpravou.

Fotografie: archiv KCHL

Uzávěrka příštího čísla:  
20. listopadu 2011